

SISÄLLYS

JOHDANTO	2
TAKUU	2
TURVAOHJEET	3
ASENNUSOHJEET	3
RUOKINTA-ALUE.....	4
VAIJERIKÄYTTÖ.....	5
VAIJERIPYÖRÄ JA VARSI.....	6
LIIKKUVA KELKKA, AURA JA VAJERI.....	6
KÄSITOIMINEN AURAN KÄÄNNIN	8
AUTOMAATTINEN AURAN KÄÄNNIN	9
SÄHKÖTOIMINEN AURAN KÄÄNNIN.....	10
REHUNOHJURIT (LISÄVARUSTE)	11
KÄYTTÖÖNOTTO	12
KUNNOSSAPITO	12
KUUKAUSITTAINEN VOITELU:	12
ÖLJYNVAIHTO:	12
VOITELUAINEEEN VALINTA:.....	13
VIANETSINTÄ	14
VARAOSAT	15

JOHDANTO

Tässä käyttöohjeessa kerrotaan, miten VALMETAL-mattoruokkija asennetaan, miten se toimii ja miten sitä huolletaan. Lue ohjeet huolellisesti ennen kuin alat käyttää ruokkijaa, tai huoltaa sitä, jotta tunnet tehokkaat ja turvalliset toimintatavat.

TAKUU

Laitteistolla on takuu, katso luku Takuuehdot. Ota yhteyttä laitteiston myyjään takuukysymyksissä



VAROITUSTARRAT



Huomioi varoitustarrat, jotka ilmoittavat tärkeistä turvallisuusohjeista. Oman turvallisuutesi takia kehotamme lukemaan kaikki käyttöohjeessa annetut turvaohjeet sekä laitteen varoitustarrat.



TURVAOHJEET

- Pidä **KAIKKI** suojat paikoillaan.
- **ÄLÄ** puhdista, voitele tai säädä laitetta sen ollessa käynnissä TAI kun virransyöttöä ei ole katkaistu.
- **VARO** etteivät kädet, jalat tai vaatteet joudu toimilaitteisiin.
- **VARMISTA** että päävirtakytkin on OFF-asennossa (poissa päältä) ennen launneen moottorinlämpökytkimen kuittausta.



TURVALLINEN KÄYTTÖ

Älä anna kenenkään käyttää, säätää tai voidella mattoruokkijaa, ennen kuin hän on perehtynyt käyttöohjeisiin.

Mattoruokkija on tarkoitettu silputun (silpupituus rehun mukaan, ja aina alle 30 cm) käsittelykuivan säilörehun, yms. korsimateriaalin siirtoon ja ruokintaan.

Ohjauslaitteet on sijoitettava niin, että koko laitteistoa pystytään käytön aikana valvomaan niiden luota.

Älä päästä lapsia tai muita asiattomia henkilöitä käyttämään kuljetinta

Suojuksia, suojakoteloita tai muita turvavarusteita ei saa poistaa paikaltaan.

Kuljettimen läheisyydessä ei saa oleskella sen käydessä tai kun ohjauskaapista ei ole kytketty pois virtaa.

Kiinnitä tähän erityistä huomiota, kun kuljetin on varustettu automaattiohjauksella (katso sen ohjekirja). Tällöin ruokkija voi käynnistyä itsestään.

Älä koskaan jätä laitetta käyntiin valvomatta. Varmista ketään ei ole ruokinta-alueella koneen käynnistyessä. Varoita koneen käynnistymisestä.

Älä työnnä sormia maton väliin.

Jos mattoruokkijaan tulee vika, kytke virta pois päältä välittömästi ja lukitse virtakytkin. Tee tarkistukset ja korjaukset, ennen kuin käynnistät ruokintalaitteen ja jatkat käyttöä.

Kun lopetat ruokkijan käytön, kytke virta pois päältä ja lukitse virtakytkin.

Varoitusten huomiotta jättäminen voi johtaa henkilövahinkoon tai jopa kuolemaan..



TURVALLINEN KUNNOSSAPITO

Kytke virta pois päältä ja lukitse virtakytkin ennen matoruokkijan asetuksia tai huoltoa.

Varmista että moottori ja kaikki muutkin liikkuvat osat ovat pysähtyneet, ennen kuin aloitat huoltotoimet tai poistut laitteelta.

Varmista että kaikki osat ovat kunnolla kiinni ja oikein asettuja.

Kukaan ei saa tehdä asetuksia tai voidella laitetta, ennen kuin on lukenut nämä käyttöohjeet.

Kaikki varoitustarrat on pidettävä puhtaina ja luettavina.

Varoitusten huomiotta jättäminen voi johtaa henkilövahinkoon tai jopa kuolemaan.

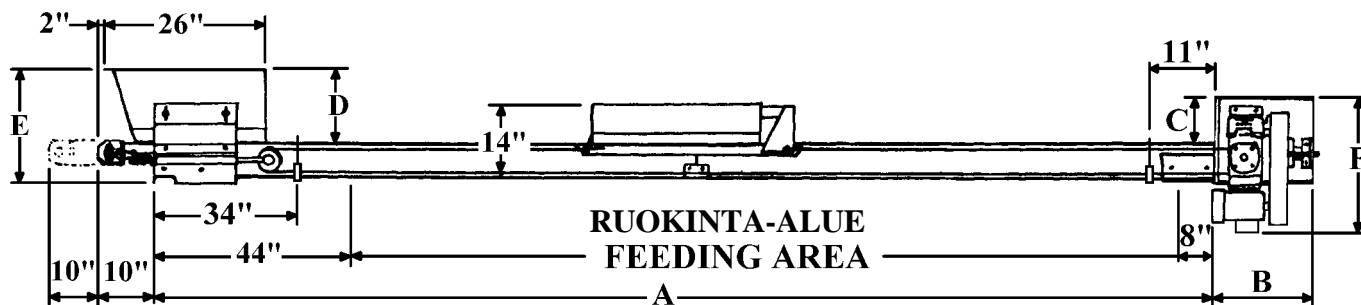
ASENNUSOHJEET

RUOKINTA-ALUE

Ennen kuin alat asentaa matoruokkijaa, katso kuvaa 1, joka antaa yleiskäsityksen laitteesta ja auttaa "ruokinta-alueen" hahmottamisessa.

Ruokinta-alue rajataan kiinnittämällä rajakytkimet auran vaijerikäytön puolelle.

Aura liikkuu 2 rajakytkimen välillä, ja kun se koskettaa kuljettimen jommassakummassa päässä olevaa rajakytkintä, moottorin pyörimissuunta vaihtuu, ja aura lähtee vastakkaiseen suuntaan. Suunta voi vaihtua myös keskellä kuljetinta, jos ruokkija on varustettu ryhmäruokintakeskuksella.



	A	B	C	D	E	F
70 malli	Runkopalan pituus	18"	5½"	11½" @ 13"	18½" @ 20"	22"
80 malli	Runkopalan pituus	24"	6"	11½" @ 13"	18½" @ 20"	22"

Kuvio no.1

VAIJERIKÄYTTÖ

1- Asenna vaihteisto kuljettimen päähän 3/8" x 3/4" lukkopulteilla ja 3/8" laippamuttereilla kuvan 2 esittämällä tavalla.

2- Asenna B3.8 vaijeripyörä moottorin akseliin SH 5/8" navalla ja B4.0 vaijeripyörä vaihteistoakseliin SH 3/4" navalla.

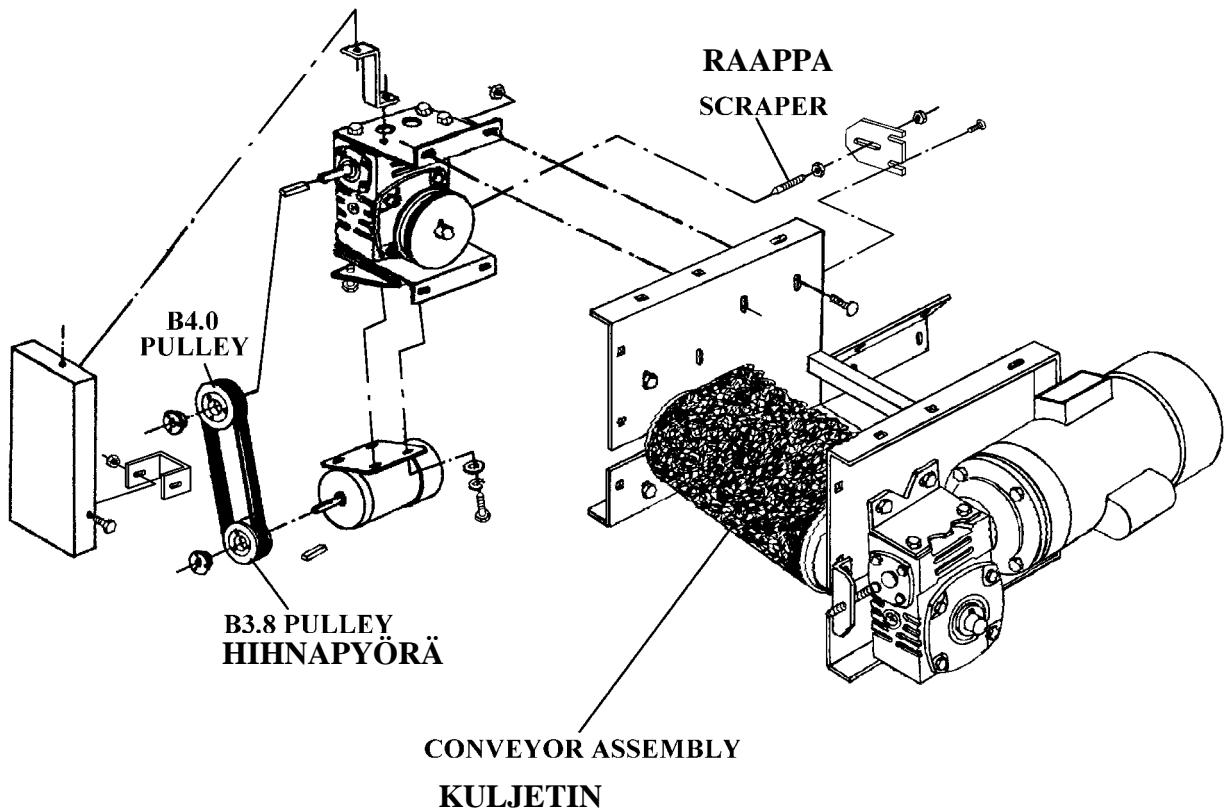
Ennen kuin asennat vaijerin, varmista että vaijeripyörät ovat samassa linjassa. Pingota vaijeri jalustassa olevalla pultilla.

3- Suojakannen asentamiseksi irrotetaan yksi pultti vaihteistosta, jotta yläkannatin voidaan kiinnittää kuvan 2 esittämällä tavalla.

4- Kiinnitä raapan kannatin vetoyksikköön 3/8" x 3/4" lukkopulteilla. Asenna raappa siten, että se pitää vaijeripyörän uran puhtaana.



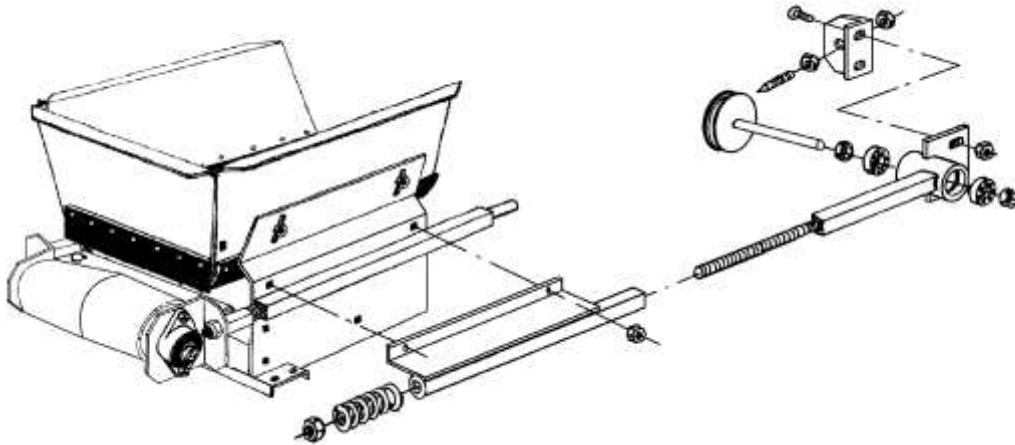
HUOMIO: Älä koskaan käytä konetta, kun suojakansi ei ole paikallaan.



Kuvio no.2

VAIJERIPYÖRÄ JA VARS

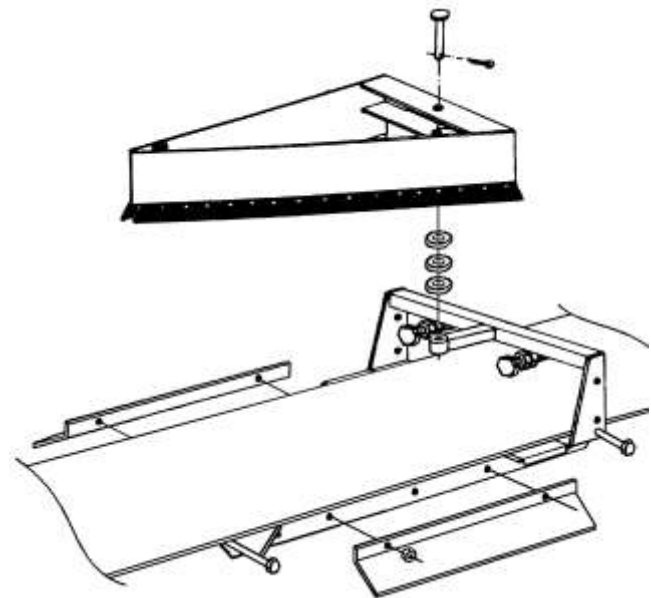
- 1- Kiinnitä vaijeripyörän varrenkannatin pulteilla runkoon kuvan 3 mukaan (pulttien kannat sisäpuolelle).
- 2- Asenna vaijeripyörä kiristysvarteen.
- 3- Työnnä kiristysvarsi kannattimeensa ja kiristysjousi kiristysvarren kierteisiin ja kiinnitä 1” nylock-mutterilla.
- 4- Aseta vaijerin kireys 1” nylock-mutterilla.



Kuvio no.3

LIKKUVA KELKKA, AURA JA VAIJERI

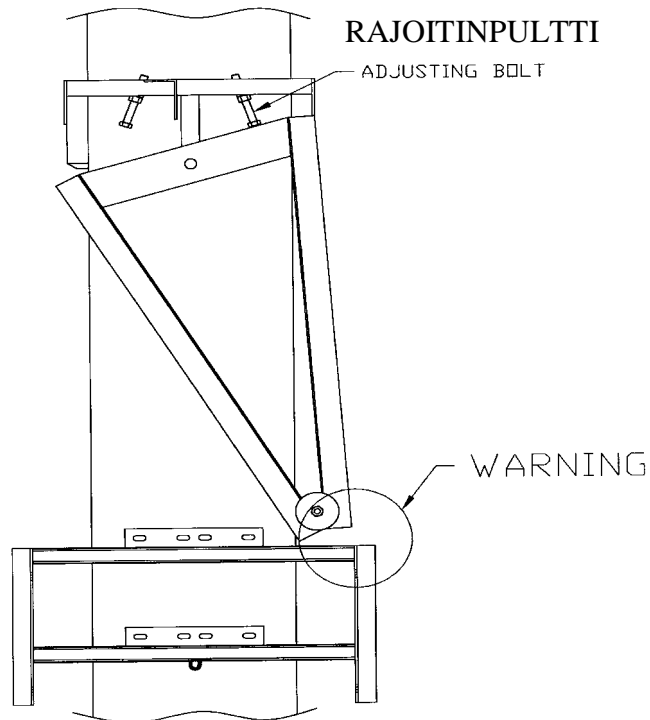
- 1- Asenna liikkuva kelkka kuljettimen runkopaloihin. Aseta matto paikalleen.
- 2- Asenna aura kelkkaan ja aseta auran kärjen korkeus aluslevyjen avulla kuvan 4 mukaan. Käytä niin monta aluslevyä, että ne kantavat auran painon, mutta pyyhinkumit eivät nouse irti matosta.
- 3- Kiinnitä vaijerisuojukset kelkan kummallekin puolelle (1 vaijerin suojaaksi ja 1 vastapainoksi).



Kuvio no.4

4- Rajoita auran kääntöä pulteilla.
Auran kärjen tulee ulottua maton reunan
yli kummallakin puolella
auran käännyttyä (ks. kuva 5.).

**VAROITUS: Jos käytät auran
käännintä, varmista ennen
käyttöönottoa, että auran kärki
pääsee liikkumaan vapaasti
kääntimen kehikossa.
Rajoita liikettä tarvittaessa
rajoitinpulteilla.**



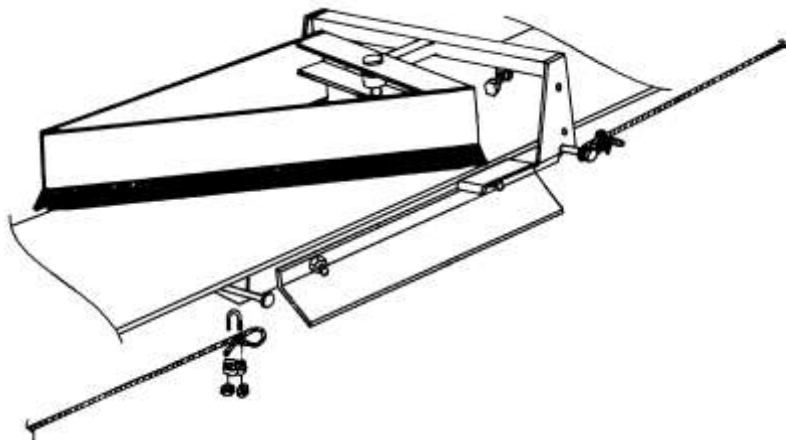
Kuvio no.5

5- Kiinnitä vaijerin toinen pää liikkuvaan
kelkkaan (aloita vetoyksikköpäästä)
kuvan 6 mukaan sakkelilla.

**TÄRKEÄÄ: Ennen vaijerin asennusta
varmista että vaijeripyörä on edessä
ääriasennossa (vetoyksikköön päin).**

6- Pyöritä auravaijeri käyttöpyörän ja
vaijeripyörän ympärille siten, että vaijerin
pää jää ylös. Kiristä vaijeri ja kiinnitä sen
toinen pää kelkkaan. Kiinnitä
vaijerisakkelilla.

7- Kiristä vaijeri kiertämällä vaijeripyörän
kirstysvarren mutteria,
kunnes vaijeri on kireällä.



Kuvio no.6

**TÄRKEÄÄ: Varmista että vaijeri on
pyöritetty oikein kierteelle
vaijeripyörien ympärille ennen kuin
leikkaat liian vaijerin pois.**

KÄSIKÄYTTÖINEN AURAN KÄÄNNIN

Ryhmäruokinnassa auraa voidaan kauko-ohjata köysillä.

HUOMIO: Köydet ja silmukkapultit eivät kuulu toimitukseen.

1- Kiinnitä kehikon alaraudat kehikon sivuihin 3/8"x2" kuusiopulteilla ja laippamuttereilla.

2- Kun kehikon paikka on selvillä, aseta kehikko runkopalan reunojen päälle ja poraa niihin kehikon reikien läpi 13/32" reiät. Kiinnitä kehikko runkopaloihin 3/8"x3/4" kuusiopulteilla (**pultinkannat runkopalan sisäpuolelle**) ja laippamuttereilla.

3- Kiinnitä auran kääntimen kannatin kehikkoon 3/8"x2" kuusiopulteilla kuvan 7 mukaan.

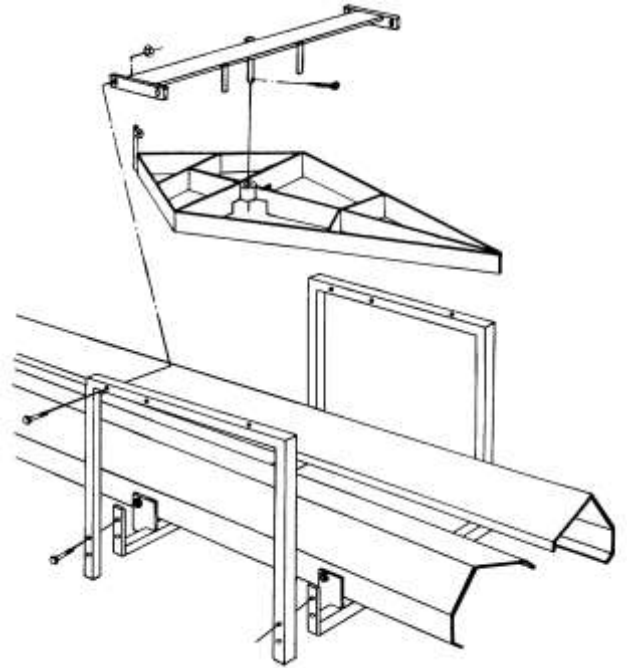
4- Asenna käännin kannattimeen ja kiinnitä sokkanaulalla kuvan 7 osoittamalla tavalla.

5- Sido köyden päät kääntimen päähän.

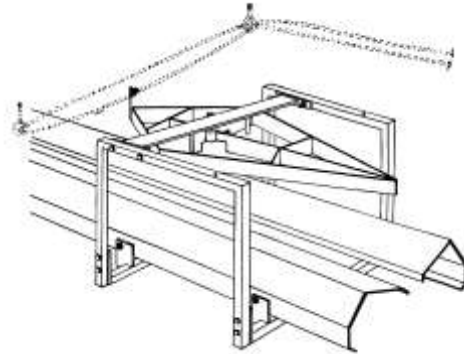
6- Kiinnitä silmukkapultit laipioon tai muihin rakenteisiin ruokkijan sivulla kuvion 8 mukaan.

7- Vedä köydet silmukkapulttien läpi ohjauspaikalle.

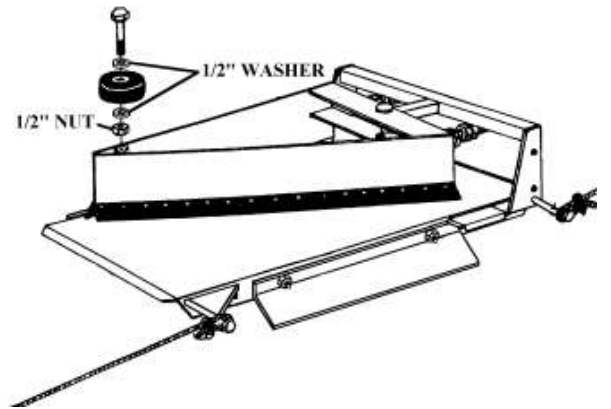
8- Asenna Ø 3" pyörä auraan 1/2" X 3" pultilla kuvion 9 mukaan.



Kuvio no.7



Kuvio no.8



Kuvio no.9

AUTOMAATTINEN AURANKÄÄNNIN

Automaattinen käänin kääntää auran oikealta puolelta vasemmalle tai päinvastoin aina täyden kierron jälkeen.

1- Kiinnitä kehikon alaraudat kehikon sivuihin 3/8"x2" kuusiopulteilla ja laippamuttereilla.

2- Kun kehikon paikka on selvillä, aseta kehys runkopalan reunojen päälle ja poraa reunoihin kehikon reikien läpi 13/32" reiät. Kiinnitä kehikko runkopaloihin 3/8"x3/4" kuusiopulteilla (**pultinkannat runkopalan sisäpuolelle**) ja laippamuttereilla.

3- Kiinnitä auran kääntimen kannatin kehikkoon 3/8"x2" kuusiopulteilla kuvan 10 mukaan.

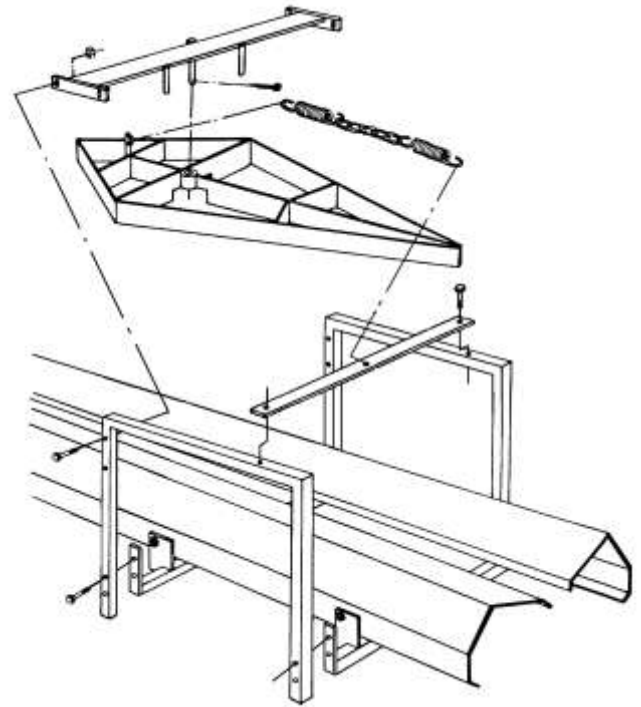
4- Asenna käänin kannattimeen ja kiinnitä sokkanaulalla kuvan 10 osoittamalla tavalla.

5- Asenna jousen kannatin kehikkoon 3/8"x2" kuusiopulteilla ja laippamuttereilla kuvan 10 mukaan.

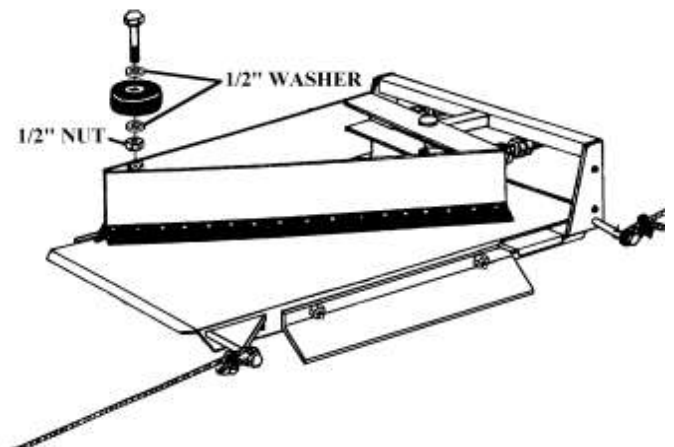
6- Kiinnitä jousi auran kytkentävarteen ja jousen kannattimeen kuvan 10 mukaan.

7- Aseta kireys sopivaksi siirtämällä joustaketjulenkkien välillä.

8- Asenna auraan Ø 3" pyörä 1/2"x3" pultilla kuvion 11 mukaan.



Kuvio no.10



Kuvio no.11

SÄHKÖKÄYTTÖINEN AURAN KÄÄNNIN

1- Kiinnitä kehikon alaraudat kehikon sivuihin 3/8"x2" kuusiopulteilla ja laippamuttereilla.

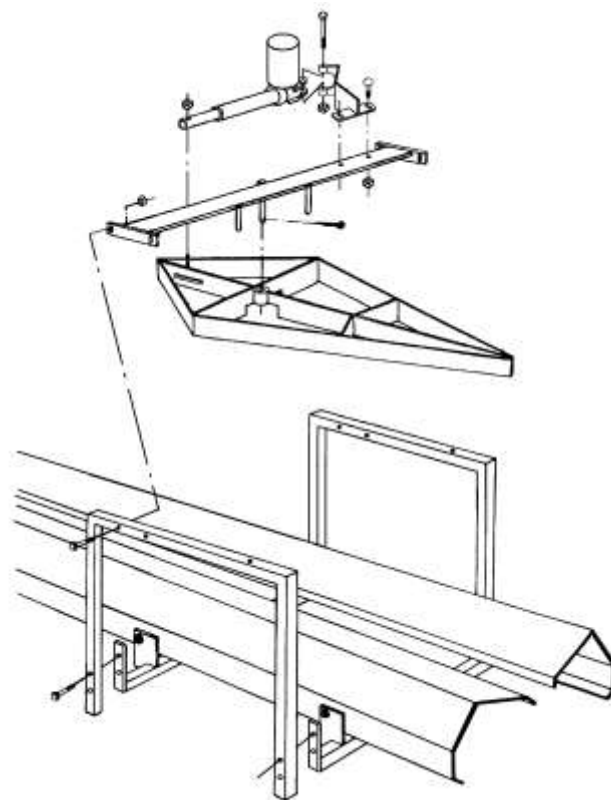
2-Kun kehikon paikka on selvillä, aseta kehys runkopalan reunojen päälle ja poraa reunoihin kehikon reikien läpi 13/32" reiät. Kiinnitä kehikko runkopaloihin 3/8"x3/4" kuusiopulteilla (**pultinkannat runkopalan sisäpuolelle**) ja laippamuttereilla.

3- Kiinnitä auran kääntimen kannatin kehikkoon 3/8"x2" kuusiopulteilla kuvan 12 mukaan.

4- Asenna käännin kannattimeen ja kiinnitä sokkanaulalla kuvan 12 osoittamalla tavalla.

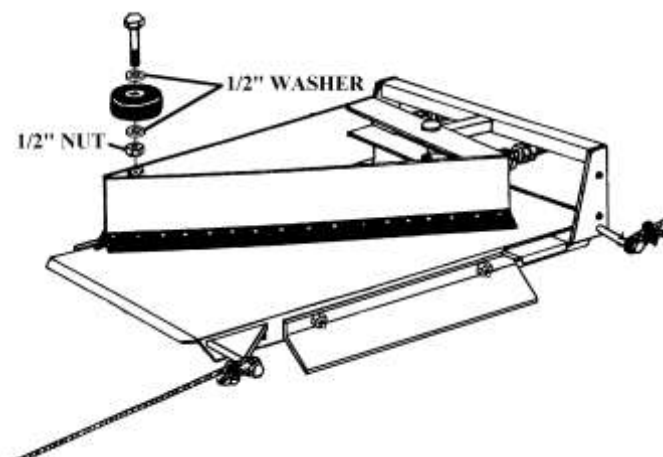
5-Asenna toimilaitteen(sylinterin) kannatin kääntimen kannattimeen 3/8" X 1" lukkopulteilla kuvan 12 mukaan.

6- Kiinnitä toimilaitte kannattimeensa 3/8"x4" pulteilla ja kääntimeen 3/8" nylock-mutterilla kuvan 12 mukaan.



Kuvio no.12

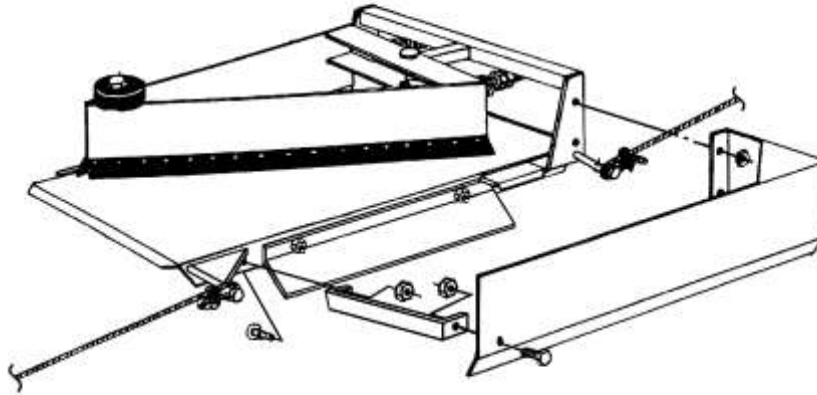
7- Asenna auraan Ø 3" pyörä 1/2"x3" kuusiopultilla kuvan 13 mukaan.



Kuvio no.13

REHUNOHJURIT (LISÄVARUSTE)

Rehunohjurit pudottavat rehun alas kuljettimen viereen. Kiinnitä rehunojurit kelkkaan kolmella pultilla 3/8"x3/4", yhdellä lukkopultilla 3/8"x3/4" (pulttien kannat kelkan sisäpuolelle), yhdellä kannattimella ja 3/8" laippamuttereilla kuvan 14 mukaan.



Kuvio no.14

KÄYTTÖNOTTO



VAROITUS: Älä ota riskejä, vaan varmista, ettei ruokkijan lähellä ole ketään, kun se käynnistetään.

Vaihdelaatikat toimivat parhaalla mahdollisella tavalla vasta, kun ne on sisäänajettu ja ruokkijaa on käytetty tunteja täydellä kuormituksella. Vaihdelaatikkoja voi tarvittaessa kuormittaa täydellä teholla välittömästi. Käyttöään kannalta on kuitenkin parempi lisätä kuormitusta vähitellen (täysi kuormitus vasta noin 20-40 tunnin jälkeen).

Ensimmäisen käyttökerran aikana lämpötila nousee enemmän kuin vaihdelaatikon sisäänajon jälkeen.

TÄRKEÄÄ: Käytön alkuvaiheessa on syytä välttää laitteen ylikuormitusta ja kiinnittää erityistä huomiota laitteen toimintaan.

KUNNOSSAPITO



VAROITUS: Varmista ennen tarkastusta, että virta on kytketty pois päältä.

Vaihteiston peitetulpan huohotinreikä (vain kun kanad. malli) on aina pidettävä puhtaana.

Tarkista säännöllisin väliajoin rajoitin- ym. pultit ja alennusvaihteen kiinnityspultti, koska löysät kiinnitykset voivat aiheuttaa virheellisen suuntauksen ja liiallista kulumista.

KUUKAUSITTAINEN VOITELU:

- Tarkista vaihdelaatikon öljymäärä.
- Voitele maton käyttötelan laippalaakerit.
- Voitele koneistetun harjan (lisävaruste) ketju kevyellä öljyllä.

ÖLJYNVAIHTO:

- Ensimmäisen 100 käyttötunnin jälkeen uusi kierukkavaihteisto on tyhjennettävä, huuhdeltava ja täytettävä öljyllä.
- Öljy on vaihdettava vähintään 2500 käyttötunnin jälkeen, tai kuuden kuukauden välein.
- Älä koskaan sekoita kahta erityyppistä öljyä keskenään. Tyhjennä ja huuhtelee järjestelmä ennen kuin lisäät toisentyypistä öljyä.

VOITELUAINIEN VALINTA:

Voiteluaineen viskositeetin on oltava oikea kitkan vähentämiseksi, ja jotta alennusvaihte toimisi tasaisesti suurissa kuormituksissa ja suurella teholla. Valitse voiteluaine seuraavan taulukon perusteella.

Jos lämpötila-alue on laaja, suosittelemme synteettistä EXXON SHC 629 -öljyä.

Ota yhteys Valmetalin tekniseen tukeen, jos alennusvaihteita joudutaan käyttämään erikoisolosuhteissa, kuten suurilla tai pienillä nopeuksilla, korkeassa lämpötilassa tai raskaissa kuormituksissa.

VOITELUAINIEN:

Ympäristön lämpötila (C)	Käyttölämpötila (C)	ÖLJY-LAATU	TEXACO	SHELL	EXXON
-30 to 0	Alle 70	80W90	Mepora 150	Omala 150	Spartan EP 150SHC629
	70 to 100	80W110	Mepora 320	Omala 320	Spartan 320SHC629
0 - 25	Alle 70	80W110	Mepora 320	Omala 320	Spartan 320 SHC629
	70 - 100	80W110	Mepora 320	Omala 320	Spartan 320 SHC629
Yli 25	Alle 70	80W140	Mepora 460	Omala 460	Spartan 460 SHC629
	70 to 100	80W140	Mepora 460	Omala 460	Spartan 460SHC629

VIANETSINTÄ

ONGELMA	MAHDOLLINEN SYY	KORJAUS
Kuljetinmatto ei kulje keskellä tai ottaa kiinni reunoihin.	Kuljetin ei ole suorassa, tai sitä ei ole vaa'itettu.	Tarkista suoruus linjalangan avulla, kohdista ja/tai vaa'ita runkopalat uudelleen.
	Liitoskohta ei ole tasainen.	Tarkista ja liitä matto tarvittaessa uudelleen.
	Matto huonosti keskitetty (huom. 2 keskityspulttia päässä).	Lue maton keskitysohjeet Kuljettimen käyttöohjeista.
	Rulliin/teloihin on kertynyt rehua.	Poista rehu ja estä rehun pääsy maton alle. Ohjaa rehu tulosuppilolla maton keskelle.
	Matto on liian löysällä.	Kiristä matto niin, että se kulkee kuperien rullien mukaisesti.
Auran liike nykivää/pysähtyy.	Auran vaijeri kulunut tai löysällä	Vaihda tai kiristä
	Runkopaloihin kertynyt rehua	Poista rehu rullista. Estä rehun pääsy maton alle.
	Runkopalojen reunat eivät ole kohdakkain, tai ne ovat liian leveällä.	Tarkista runkopalojen kohdistus ja leveys erityisesti liitoksissa.
Vetovaijeri luiskahtanut pois vaijeripyöriltä	Vaijeripyörä kulunut	Vaihda
	Vetovaijeripyörä ja vaijeripyörä eivät ole samassa linjassa.	Tarkista ja korjaa.
	Vaijeripyörien urissa roskaa tai jäätä	Puhdista ja aseta uraraapat kohdalleen
	Auran varsi suunnattu väärin Auran varren holkki kulunut	Tarkista ja korjaa Vaihda
Rehu kasaantuu auran, eikä putoa	Rehu osuu auran kärkeen ja tarttuu siihen.	Tarkasta, että auran kärki on maton ulkopuolella ja aseta rajoitinpulteilla.
		Estä rehun tulo maton reunalle ohjaamalla rehu tulosuppilolla keskelle mattoa.
		Jos rehu on liian pitkää, silppua rehu.
	Rehu menee auran alle ja nostaa auran kärkeä. Rehu alkaa kasaantua auran eteen.	Aseta auran kärjen korkeus ja painotus aluslevyillä tämän ohjeen mukaisesti.
		Vain 1 puolelle jakava aura ei käänny, eikä siten voi puhdistua automaattisesti. Puhdista pyyhkumien alus käsin säännöllisesti.
	Rehu kasaantuu auran eteen.	Tasoi rehun tuloa kuljettimelle esim. vastakammalla, jos rehu tulee kuljettimelle epätasaisesti.
		Rajoita auran liikkuma-aluetta, jos aura on liian leveällä.
		Silppua rehua, jos pitkä rehu ei putoa auralta.
		Pidennä auraa tarvittaessa.
Ruokkijan lämpösuoja laukeaa	Lämpösuojaa ei ole asetettu moottorien tyyppikilpien mukaisesti.	Sähkömies asettaa lämpösuojaan oikean virta-arvon, usein 5A.
	Yksi vaihe on pois päältä	Tarkasta virransyötön sulakkeet.
	Ruokkija kuluttaa liikaa virtaa (mitattava).	Tarkasta linjalangalla, että matto on asennettu suoraan. Etenkin kuljettimen pään on oltava suorassa.
		Tarkasta, että maton kireys on oikea.
		Tarkasta maton keskitys tämän vianetsintätaulukon 1. kohdan mukaan.
		Sähkömies tarkastaa ongelman ilmetessä (laitetta käytettäessä), että ruokkija saa riittävästi jännitettä.
		Ellei edelliset kohdat ole tuoneet ratkaisua, vaihda

		maton telojen laakerit.
--	--	-------------------------